



**KİLİS 7 ARALIK ÜNİVERSİTESİ  
FEN EDEBİYAT FAKÜLTESİ**

**2017 YILI  
FAALİYET RAPORU**

## **İÇİNDEKİLER**

### **ÜST YÖNETİCİ SUNUŞU**

#### **I- GENEL BİLGİLER**

- A- Misyon ve Vizyon
- B- Yetki, Görev ve Sorumluluklar
- C- İdareye İlişkin Bilgiler
  - 1- Fiziksel Yapı
  - 2- Örgüt Yapısı
  - 3- Bilgi ve Teknolojik Kaynaklar
  - 4- İnsan Kaynakları
  - 5- Sunulan Hizmetler
  - 6- Yönetim ve İç Kontrol Sistemi
- D- Diğer Hususlar

#### **II- AMAÇ ve HEDEFLER**

- A- İdarenin Amaç ve Hedefleri
- B- Temel Politikalar ve Öncelikler
- C- Diğer Hususlar

#### **III- FAALİYETLERE İLİŞKİN BİLGİ VE DEĞERLENDİRMELER**

- A- Mali Bilgiler
  - 1- Bütçe Uygulama Sonuçları
  - 2- Temel Mali Tablolara İlişkin Açıklamalar
  - 3- Mali Denetim Sonuçları
  - 4- Diğer Hususlar
- B- Performans Bilgileri
  - 1- Faaliyet ve Proje Bilgileri
  - 2- Performans Sonuçları Tablosu
  - 3- Performans Sonuçlarının Değerlendirilmesi
  - 4- Performans Bilgi Sisteminin Değerlendirilmesi
  - 5- Diğer Hususlar

#### **IV- KURUMSAL KABİLİYET ve KAPASİTENİN DEĞERLENDİRİLMESİ**

- A- Üstünlükler
- B- Zayıflıklar
- C- Değerlendirme

#### **V- ÖNERİ VE TEDBİRLER**

## FEN-EDEBİYAT FAKÜLTESİ

Fakültemiz, 2003-2004 Eğitim-Öğretim yılında Türk Dili ve Edebiyatı, Batı Dilleri ve Edebiyatları, Tarih, Coğrafya, Matematik, Fizik, Kimya ve Biyoloji Bölümleri olmak üzere toplam 8 bölüm halinde Gaziantep Üniversitesine bağlı olarak kurulmuştur. 29 Mayıs 2007 tarihinde Kilis 7 Aralık Üniversitesi kurulmasıyla Fakültemiz, Kilis 7 Aralık Üniversitesine bağlı akademik kurumlardan birisi olmuştur.

2009-2010 Eğitim-Öğretim yılında Felsefe, Psikoloji, Doğu dilleri ve Edebiyatları, Moleküler Biyoloji ve Genetik, Sosyoloji ve Sanat Tarihi Bölümlerinin açılmasıyla Fakültemizin bölüm sayısı 14 olmuştur. 2016-2017 Eğitim-Öğretim yılı sonunda ise Biyoloji bölümü kapanmıştır.

2007-2008 Eğitim-Öğretim yılında ilk mezunlarını veren Fakültemiz 2016-2017 eğitim öğretim yılında 10. mezunlarını vermiştir.

2017-2018 Eğitim-Öğretim yılı itibariyle, öğrencisi bulunan 9 bölüm ile aktif olarak akademik faaliyetlerini sürdürmektedir. Tarih ve Türk Dili ve Edebiyatı bölümlerinin II. öğretimleri de mevcuttur.

İstanbul Kilis Vakfı tarafından yapılan ve 6200 m2 alan sahip olan Fakültemiz binasında, 10 derslik, 1 amfi salonu, 1 konferans salonu, 1 toplantı odası, 3 lisans laboratuvarı, 1 araştırma laboratuvarı, 1 CBS sınıfı ve 1 adet kantin bulunmaktadır. Öğrencisi bulunan bölüm sayısının ve fakültemiz öğrenci sayısının her geçen gün artması mevcut binanın yetersiz kalmasına neden olmakta ve bu durum İlahiyat Fakültesi binasından tahsis edilen 4 derslik, 7 oda ve İktisadi ve İdari bilimler Fakültesinin 3 derslik, 11 oda, 1 de laboratuvar kullanımıyla giderilmektedir.

Fakültemiz, 35 öğretim üyesi ( 6 Prof. Dr., 8 Doç. Dr., 18 Yrd. Doç. Dr ), birisi yabancı uyruklu olmak üzere 5 öğretim görevlisi ve 24 Araştırma Görevlisi olmak üzere toplam 64 genç dinamik ve araştırmacı öğretim elemanı ile üniversitemizin en büyük birimidir. Ayrıca Fakültemiz, öğretim elemanlarının yapmış olduğu bilimsel yayınlar ve diğer faaliyetlerle köklü üniversitelerle rekabet edecek bir seviyeye gelmiştir. Üniversitemizdeki yayınların, projelerin ve diğer ulusal ve uluslararası bilimsel etkinliklerdeki katılımın büyük çoğunluğunu Fen-Edebiyat Fakültesi sağlamaktadır. Önümüzdeki birkaç yıl içinde üniversitemizin fiziki alt yapısının tamamlanması ile hem bilimsel araştırmaların hızlanmasında hem de Ar-Ge faaliyetlerinin yürütülmesinde fakültemizin elemanları üniversitemize ve bölgemize önemli bir katkı sağlayacak araştırmalar yürütecek duruma gelecektir.

Adı Soyadı : Doç. Dr. Mehmet Ali YILDIRIM

Unvanı : Dekan Yardımcısı

İmza :

## **I- GENEL BİLGİLER**

### **A. Misyon ve Vizyon**

#### **Misyon**

Misyonumuz, sahip olduđu öğretim elemanı kadrosu ile ileri düzeyde bilimsel araştırma yapmakla birlikte öğrencilerine eğitim ve öğretim programı kapsamında ulusal ve uluslararası düzeyde üretken, yaratıcı, eleştirel düşünceye açık, katılımcı, paylaşımcı, demokratik, toplumsal değerlere saygılı, doğru karar verebilen, etik değerlerle donanmış, evrensel bilgi ve becerilerle donatılmış, mesleki açıdan yetkin ve liderlik yapabilecek, gerekli teknolojiyi özümsemiş bireyler yetiştirmektir.

#### **Vizyon**

Güncel teknolojik imkânlarla desteklenen ileri düzeydeki eğitim ve öğretime ilave olarak alanındaki sanayi ve özel sektör eşgüdümüyle laboratuvarları uluslararası düzeyde akredite edilmiş, araştırma kalitesi ile Türkiye ve Dünyada tanınmış ve ilk sıralarda tercih edilen, ilimiz ve bölgemiz başta olmak üzere ülkemizin sorunlarını çözmeye yönelik çalışmalar yapan, evrensel değerlere saygılı, sürekli gelişen ve gelişmeye açık takım çalışmasını teşvik eden, katılımcı ve paylaşımcı bir yönetime sahip bir fakülte olmaktır.

### **B. Yetki, Görev ve Sorumluluklar**

Fakülteadaki Eğitim-Öğretim ve Araştırma faaliyetlerinin hukuksal zemine uygun bir şekilde yürütülmesini sağlamak.

Açık bulunan bölümler çerçevesinde ülkenin ihtiyaç duyduğu Fizik, Kimya, Tarih, Coğrafya, Matematik, Psikoloji, Sosyoloji, Sanat Tarihi, Türk Dili ve Edebiyatı, Moleküler Biyoloji ve Genetik, Batı Dilleri ve Edebiyatları, Felsefe ile Doğu Dilleri ve Edebiyatları alanlarında bilim insanları yetiştirmek, mevcut öğretim elemanı kadrosunu güçlendirmek.

## C. İdareye İlişkin Bilgiler

### 1- Fiziksel Yapı

#### 1.1- Eğitim Alanları Derslikler

Eğitim Alanları	0-50 (Kişi)	51-75 (Kişi)	76-100 (Kişi)	101-150 (Kişi)	151-200 (Kişi)	250-üzeri (Kişi)
Amfi	-	-	-	-	1	-
Derslik	4	3	3	-	-	-
Bilgisayar Laboratuvarı	1	-	-	-	-	-
Diğer Laboratuvarlar	4	-	-	-	-	-
Toplam	9	3	3	-	1	-

#### 1.2- Sosyal Alanlar

Hizmet Alanı	Sayısı (Adet)	Alanı (m <sup>2</sup> )
Kantinler ve Kafeteryalar	1	250
Toplam	1	250

#### 1.4- Hizmet Alanları

##### 1.4.1. Akademik Personel Hizmet Alanları

Hizmet Alanı	Sayısı (Adet)	Alanı (m <sup>2</sup> )	Kullanan Sayısı (Kişi)
Çalışma Odası	44	680	49
Toplam	44	680	49

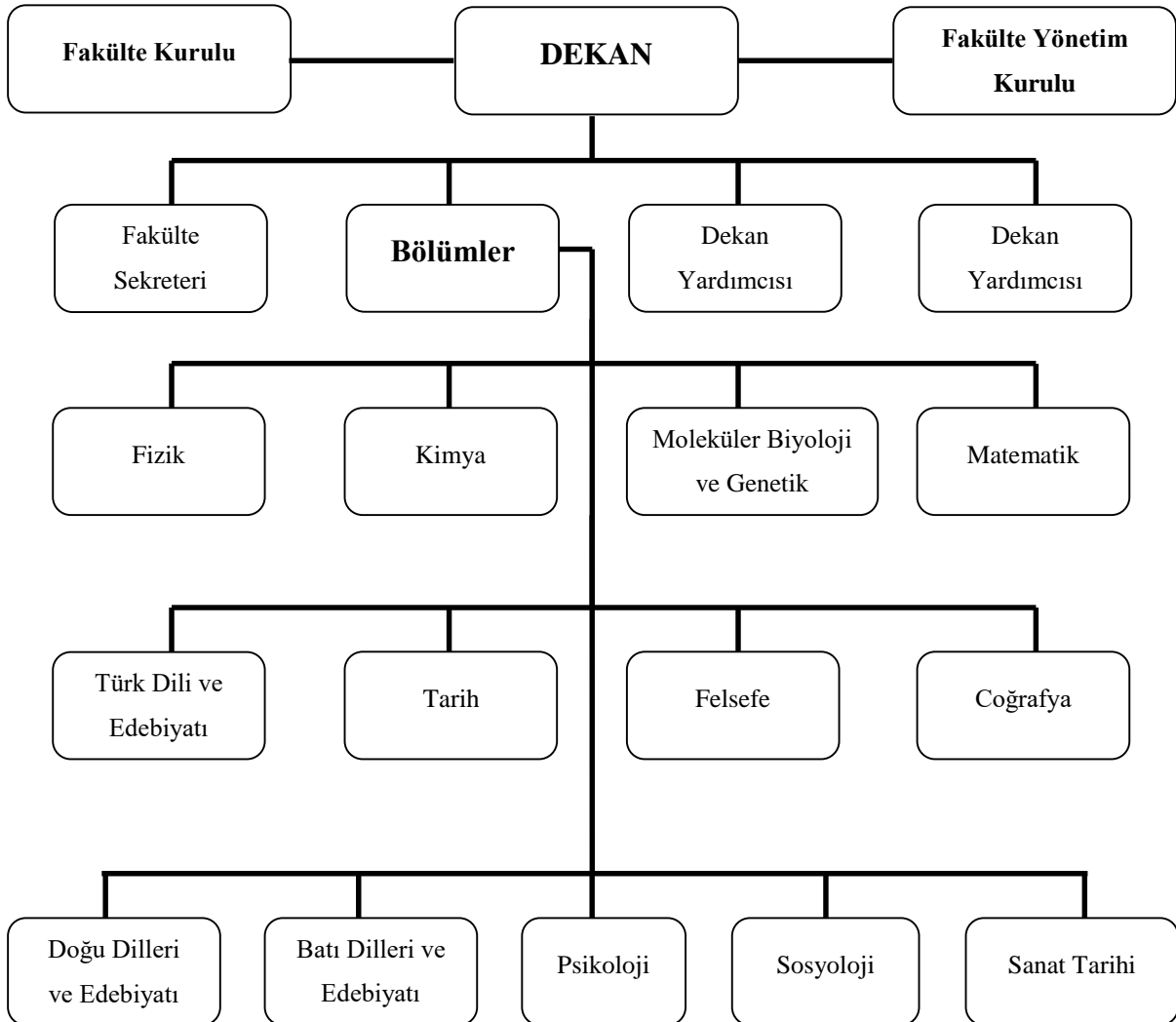
##### 1.4.2. İdari Personel Hizmet Alanları

Hizmet Alanı	Sayısı (Adet)	Alanı (m <sup>2</sup> )	Kullanan Sayısı
Çalışma Odası	9	225	11
Toplam	9	225	11

### 1.4.3. Diğer Hizmet Alanları

Alanlar	Alan (m <sup>2</sup> )	Adet
Atölyeler	-	-
Arşivler	30	1
Kütüphane Hizmetleri	-	-
Toplantı Salonları	41	1
Konferans Salonu	250	1
Sinema Salonları	-	-
Lojmanlar	-	-
<b>TOPLAM</b>	<b>321</b>	<b>3</b>

## 2- Örgüt Yapısı



### 3- Bilgi ve Teknolojik Kaynaklar

#### 3.2- Bilgisayarlar

Cinsi	Sayısı (Adet)
Masa Üstü Bilgisayar	81
Taşınabilir Bilgisayar Sayısı	45

#### 3.4- Diğer Bilgi ve Teknolojik Kaynaklar

Cinsi	İdari Amaçlı (Adet)	Eğitim Amaçlı (Adet)	Araştırma Amaçlı (Adet)
Projeksiyon	-	17	-
Barkot Okuyucu	-	1	-
Baskı makinesi	-	1	-
Fotokopi makinesi	-	1	-
Fotoğraf makinesi	-	1	-
Kameralar	-	1	-
Televizyonlar	2	1	-
Mikroskoplar	-	21	-

### 4- İnsan Kaynakları

#### 4.1- Akademik Personel

	Kadroların Doluluk Oranına Göre			Kadroların İstihdam Şekline Göre	
	Dolu	Boş	Toplam	Tam Zamanlı	Yarı Zamanlı
Prof. Dr.	6		6	6	-
Doç. Dr.	8		8	8	-
Yrd. Doç. Dr.	18	5	23	18	-
Öğretim Görevlisi	5		5	5	-
Araştırma Görevlisi	24	2	26	24	

#### 4.2- Yabancı Uyruklu Akademik Personel

Unvan	Geldiği Ülke	Çalıştığı Bölüm
Öğretim Görevlisi	Suriye	Doğu Dilleri ve Edebiyatı Bölümü

#### 4.3- Diğer Üniversitelerde Görevlendirilen Akademik Personel

Unvan	Bağlı Olduğu Bölüm	Görevlendirildiği Üniversite
Araştırma Görevlisi	Sosyoloji, Psikoloji, Biyoloji, Doğu Dil. ve Ed., Batı Dil. ve Ed.,(ÖYP Kapsamında)	Erciyes, Ankara, İstanbul , Uludağ, Ege, ODTÜ, Hacettepe Üniversiteleri
Toplam		10

#### 4.5- Sözleşmeli Akademik Personel

Öğretim Görevlisi	1 (Yabancı Uyrıklı)
Toplam	1

#### 4.6- Akademik Personelin Yaş İtibariyle Dağılımı

	21-25 Yaş	26-30 Yaş	31-35 Yaş	36-40 Yaş	41-50 Yaş	51- Üzeri
Kişi Sayısı	1	13	13	15	16	5
Yüzde	% 2	% 22	% 22	% 23	% 25	% 6

#### 4.7- İdari Personel

İdari Personel (Kadroların Doluluk Oranına Göre)			
	Dolu	Boş	Toplam
Genel İdari Hizmetler	5	2	7
Teknik Hizmetleri Sınıfı	1	-	1
Toplam	6	2	8

#### 4.8- İdari Personelin Eğitim Durumu

	İlköğretim	Lise	Ön Lisans	Lisans	Y.L. ve Dokt.
Kişi Sayısı			1	5	
Yüzde			% 15	% 85	

#### 4.9- İdari Personelin Hizmet Süreleri

	1 – 3 Yıl	4 – 6 Yıl	7 – 10 Yıl	11 – 15 Yıl	16 – 20 Yıl	21 - Üzeri
Kişi Sayısı	1	2	1		1	1
Yüzde	% 16	% 36	% 16		% 16	% 16



#### 4.10- İdari Personelin Yaş İtibariyle Dağılımı

	21-25 Yaş	26-30 Yaş	31-35 Yaş	36-40 Yaş	41-50 Yaş	51- Üzeri
Kişi Sayısı		3	2		1	
Yüzde		% 55	%30		% 15	

#### 4.11- İşçiler

İşçiler (Çalıştıkları Pozisyonlara Göre)			
	Dolu	Boş	Toplam
Vizeli Geçici İşçiler (adam/ay)	4	-	4
Toplam	4	-	4

### 5- Sunulan Hizmetler

#### 5.1- Eğitim Hizmetleri

##### 5.1.1- Öğrenci Sayıları

	I. Öğretim		II. Öğretim		Toplam	
	E	K	E	K	E	K
	400	832	140	154	540	986
Toplam	1232		294		1526	

##### 5.1.3- Öğrenci Kontenjanları

Öğrenci Kontenjanları ve Doluluk Oranı				
	ÖSS Kontenjanı	ÖSS sonucu Yerleşen	Boş Kalan	Doluluk Oranı
Toplam	370	370	0	% 100

##### 5.1.5- Yabancı Uyruklu Öğrenciler

	Kadın	Erkek
	34	14
Toplam	48	

## II- AMAÇ ve HEDEFLER

### İdarenin Amaç ve Hedefleri

Öğrencilerimizi geleneksel temel bilimlerin yanı sıra bilginin kullanıldığı, yeni alanlarda disiplinler arası bütünleşme ve çalışmaları hedefleyen, evrensel değerlere saygılı, alanında çağdaş bilgi donanımına sahip, sorgulayan, araştıran, öğrendiklerini pratiğe yansıtarak toplumun ve ülkenin sorunlarına çözüm üretebilen bireyler olarak yetiştirmeyi amaçlamaktayız. Özellikle, öğrenci odaklı bir eğitim anlayışını içtenlikle benimsemiş olan fakültemiz, öğrencilere sağlam bir akademik altyapının yanında her türlü sorunlarını paylaşan ve onlara sıcak ve pozitif bir atmosferde eğitim-öğretim verme imkânı da vermektedir.

2017-2018 eğitim öğretim yılı itibariyle toplam öğrenci mevcudumuz 1526'dır. Önümüzdeki 5 yıllık sürecin sonunda diğer bölümlerin de öğrenci almasıyla öğrenci sayımız 2000-2500 civarında bir rakama ulaşacaktır. Özellikle, Suriye ile sınır komşusu olmamız dolayısıyla Arap Dili ve Edebiyatı bölümü gibi sosyal bölümlerin bu avantajını kullanarak en kısa zamanda Türkiye'nin en köklü Fen-Edebiyat fakülteleri ile yarışan bir konuma gelmemiz olası görünmektedir. Suriye'deki olaylar nedeniyle Arapçanın gerek pratikteki uygulaması gerekse teorideki kullanımı ile birlikte bu bölüm mezunlarına iyi bir uygulama fırsatı ve imkânı sunmaktadır. Ayrıca, diğer bölüm öğrencilerimiz için ikinci bir yabancı dil olarak Arapça dilinin seçmeli olarak müfredata konulması ile öğrencilerimiz en az iki yabancı dil bilen bireyler olarak mezun olacaklardır. Bu durum fakültemiz, dolayısıyla üniversite öğrencilerimiz için son derece ciddi bir kazanım olacaktır. Bu açıdan bakıldığında, sosyal bölümlerin önemi ve ehemmiyeti gün geçtikçe artmaktadır.

Hedeflerimiz;

- \* Bologna sürecinde fakültemizin katettiği mesafe dikkate alındığında, eğitimimizin kalitesiyle ulusal ve uluslararası düzeyde akredite olmuş bir birim olarak faaliyetlerini devam ettirmek. Bunun için ise, öğrenci ve öğretim elemanlarına gerekli alt yapı, teknolojik ve sosyal imkânları sağlamak,
- \* 4 adet fen bölümü ve 9 adet sosyal bölüm olmak üzere toplam 13 bölüme sahip olan birimimizin önümüzdeki birkaç yıl içinde tüm bölümlerini aktif duruma geçirerek üniversitenin diğer birimlerine alanlarında katkı sağlamak ve destek vermek,
- \* Mezunlarıyla, akademik elemanıya ve yapmış olduğu bilimsel etkinlik ve çalışmalarıyla kurumumuzun önemli bir birimi haline getirmek,
- \* Ulusal ve uluslararası düzeyde kendi alanında tercih edilen bir fakülte arasında yer almasını sağlayarak, yurt içinde ve yurt dışında öğrenci akışını teşvik etmek,
- \* Sınıflarda ileri teknolojinin imkânlarından yararlanılması sağlanarak eğitim ve öğretim faaliyetinin daha iyi koşullarda yapılması gerçekleştirmek,
- \* Fakültemiz Sosyal ve Fen Bölümlerini güçlendirmek yeterli öğrenci sayısına ulaşarak eğitim öğretim hizmeti vermek.
- \* Fen ve Sosyal Bölümler için uygulama Laboratuvarları ve sınıfların kullanımı için gerekli donanımı sağlamak,
- \* Bilimsel Faaliyetleri ve katılımları teşvik ederek artırılmasını sağlamak.

### III- FAALİYETLERE İLİŞKİN BİLGİ VE DEĞERLENDİRMELER

#### A-Mali Bilgiler

##### 1.Bütçe Uygulama Sonuçları

##### 1.1-Bütçe Giderleri

	2017 Bütçe Başlangıç ödenęi	2016 Gerçekleşme Toplamı	Gerçek. Oranı
	TL	TL	%
BÜTÇE GİDERLERİ TOPLAMI	5.645.000	5.697.066,5	% 100
01 - PERSONEL GİDERLERİ	4.930.000	4.955.000	% 100
02 - SOSYAL GÜVENLİK KURUMLARINA DEVLET PRİMİ GİDERLERİ	613.000	607.239,43	%99
03 - MAL VE HİZMET ALIM GİDERLERİ	102.000	134.827.07	% 132
05 - CARİ TRANSFERLER			
06 - SERMAYE GİDERLERİ			

#### B-Performans Bilgileri

##### 1- Faaliyet ve Proje Bilgileri

##### Yıllara Göre Bilimsel Yayın Sayıları

Yıl	Uluslararası (A)				Ulusal (B)				Toplam
	A1	A2	A3	A4	B1	B2	B3	B4	
2017	28	45	15	107	6	1	5	3	210

##### Yıllara Göre Bilimsel Proje Sayıları

Yıl	C1	C2	C3	C4	Toplam
2017	1	---	3	7	11

## **IV- KURUMSAL KABİLİYET ve KAPASİTENİN DEĞERLENDİRİLMESİ**

### **A- Üstünlükler**

Fakültemiz açısından üstünlüklerimiz şunlardır:

- Fakültemiz akademisyenlerinin güçlü bir akademik alt yapısının olması ve dolayısıyla Üniversitemizin Bilimsel Yayın ve Faaliyetlerinde önemli bir rol alması.
- Öğretim üyelerimizin üniversite dışı kamu ve özel kuruluşlar için düzenlenebilecek genel seminer, hizmet içi eğitim semineri vb. katılımlarda aktif görevler üstlenmesi.
- Öğretim üyelerimizin ulusal ve uluslararası bilimsel faaliyetlerde temsil etme birikimlerinin olması.
- Ar-Ge çalışmalarına katılmalarında tecrübeye sahip bulunmaları.

### **B- Zayıflıklar**

- Fakültemizin Felsefe, Sanat Tarihi, Sosyoloji, Psikoloji, Sanat Tarihi ile Batı Dilleri ve Edebiyatı Bölümlerinde sayıca yeterli akademik kadroya sahip olmaması.
- Kadrolu idari personel yetersizliği.
- Binanın fiziki (oda, derslik, laboratuvar) yetersizliği.

### **C- Değerlendirme**

2017 yılında bazı bölümlerimizde akademik kadroların doldurulmasıyla, akademik faaliyetler ile eğitimde nitelik ve niceliğin artmasına neden olmuştur.

Ayrıca fiziki alanda yapılan çalışmalar neticesinde de alt yapı sorunları önemli ölçüde giderilmiştir.

## **V- ÖNERİ VE TEDBİRLER**

- İhtiyaç duyulan bölümlerimizdeki akademik kadroların doldurulması,
- Fiziki (oda, derslik, laboratuvar) yetersizliğin giderilerek akademisyenlerimizle ve tüm bölümlerimizle aynı binada faaliyetlerimizi sürdürmemiz,
- Akademik çalışmalarımız ile eğitimin nitelik ve niceliği arttıracaktır.

## **İÇ KONTROL GÜVENCE BEYANI**

Harcama yetkilisi olarak yetkim dâhilinde;

Bu raporda yer alan bilgilerin güvenilir, tam ve doğru olduğunu beyan ederim.

Bu raporda açıklanan faaliyetler için idare bütçesinden harcama birimimize tahsis edilmiş kaynakların etkili, ekonomik ve verimli bir şekilde kullanıldığını, görev ve yetki alanım çerçevesinde iç kontrol sisteminin idari ve mali kararlar ile bunlara ilişkin işlemlerin yasallık ve düzenliliği hususunda yeterli güvenceyi sağladığını ve harcama birimimizde süreç kontrolünün etkin olarak uygulandığını bildiririm.

Bu güvence, harcama yetkilisi olarak sahip olduğum bilgi ve değerlendirmeler, iç kontroller, iç denetçi raporları ile Sayıştay raporları gibi bilgim dahilindeki hususlara dayanmaktadır.

Burada raporlanmayan, idarenin menfaatlerine zarar veren herhangi bir husus hakkında bilgim olmadığını beyan ederim. (KİLİS / 11/01/2017)