



**KİLİS 7 ARALIK ÜNİVERSİTESİ  
FEN EDEBİYAT FAKÜLTESİ**

**2018 YILI  
FAALİYET RAPORU**

## **İÇİNDEKİLER**

### **ÜST YÖNETİCİ SUNUŞU**

#### **I- GENEL BİLGİLER**

- A- Misyon ve Vizyon
- B- Yetki, Görev ve Sorumluluklar
- C- İdareye İlişkin Bilgiler
  - 1- Fiziksel Yapı
  - 2- Örgüt Yapısı
  - 3- Bilgi ve Teknolojik Kaynaklar
  - 4- İnsan Kaynakları
  - 5- Sunulan Hizmetler
  - 6- Yönetim ve İç Kontrol Sistemi
- D- Diğer Hususlar

#### **II- AMAÇ ve HEDEFLER**

- A- İdarenin Amaç ve Hedefleri
- B- Temel Politikalar ve Öncelikler
- C- Diğer Hususlar

#### **III- FAALİYETLERE İLİŞKİN BİLGİ VE DEĞERLENDİRMELER**

- A- Mali Bilgiler
  - 1- Bütçe Uygulama Sonuçları
  - 2- Temel Mali Tablolara İlişkin Açıklamalar
  - 3- Mali Denetim Sonuçları
  - 4- Diğer Hususlar
- B- Performans Bilgileri
  - 1- Faaliyet ve Proje Bilgileri
  - 2- Performans Sonuçları Tablosu
  - 3- Performans Sonuçlarının Değerlendirilmesi
  - 4- Performans Bilgi Sisteminin Değerlendirilmesi
  - 5- Diğer Hususlar

#### **IV- KURUMSAL KABİLİYET ve KAPASİTENİN DEĞERLENDİRİLMESİ**

- A- Üstünlükler
- B- Zayıflıklar
- C- Değerlendirme

#### **V- ÖNERİ VE TEDBİRLER**

## FEN-EDEBİYAT FAKÜLTESİ

Fakültemiz, 2003-2004 Eğitim-Öğretim yılında Fizik, Kimya, Biyoloji, Matematik, Tarih, Türk Dili ve Edebiyatı, Batı Dilleri ve Edebiyatı, Coğrafya bölümleri olmak üzere toplam 8 bölüm olarak Gaziantep Üniversitesine bağlı olarak kurulmuştur. 2009-2010 eğitim-öğretim yılında Doğu Dilleri ve Edebiyatı (Arap Dili ve Edebiyatı), Sosyoloji, Felsefe, Sanat Tarihi, Moleküler Biyoloji ve Genetik Bölümleri de açılarak toplam 14 bölüm olmuştur. 2017-2018 öğretim yılı güz dönemi itibariyle Biyoloji bölümü kapanmış olup diğer bölümlerden aktif olarak öğrencisi bulunan bölüm sayısı 9'dur. Tarih ve Türk Dili ve Edebiyatı bölümlerinin II. öğretimleri de mevcuttur. 2007-2008 Eğitim-Öğretim yılında ilk mezunlarını veren Fakültemiz 2017-2018 eğitim öğretim yılında 11. mezunlarını vermiştir.

İstanbul Kilis Vakfı tarafından yapılan binada eğitim yapmakta olan Fen-Edebiyat Fakültesi 10 derslik, 1 amfi, 1 konferans salonu, 1 toplantı odası, 3 lisans laboratuvarı, 1 araştırma laboratuvarı, 1 CBS sınıfı ve 1 adet kantinle birlikte toplam 6200 m<sup>2</sup> kapalı alana sahiptir. Öğrencisi bulunan bölüm sayısının ve fakültemiz öğrenci sayısının her geçen gün artması mevcut binanın yetersiz kalmasına neden olmakta ve bu durum İlahiyat Fakültesi binasından tahsis edilen 4 derslik, 7 oda ve İktisadi ve İdari bilimler Fakültesinin 3 derslik, 11 oda , 1 de laboratuvar kullanımıyla giderilmektedir.

Fakültemiz 35 öğretim üyesi ( 7 Prof. Dr., 8 Doç. Dr., 24 Dr. Öğr. Üyesi ), birisi yabancı uyruklu olmak üzere 5 öğretim görevlisi ve 26 Araştırma Görevlisi olmak üzere toplam 70 genç dinamik ve araştırmacı öğretim elemanı ile üniversitemizin en büyük birimidir. Ayrıca fakültemiz, öğretim elemanlarının yapmış olduğu bilimsel yayınlar ve diğer faaliyetlerle köklü üniversitelerle rekabet edecek bir seviyeye gelmiştir. Üniversitemizdeki yayınların, projelerin ve diğer ulusal ve uluslararası bilimsel etkinliklerdeki katılımın büyük çoğunluğunu Fen-Edebiyat Fakültesi sağlamaktadır. Önümüzdeki birkaç yıl içinde üniversitemizin fiziki alt yapısının tamamlanması ile hem bilimsel araştırmaların hızlanmasında hem de Ar-Ge faaliyetlerinin yürütülmesinde fakültemizin elemanları üniversitemize ve bölgemize önemli bir katkı sağlayacak araştırmalar yürütecek duruma gelecektir.

Adı Soyadı : Prof. Dr. Abdurrahman ÇETİN  
Unvanı : Dekan V.

İmza :

## **I- GENEL BİLGİLER**

### **A. Misyon ve Vizyon**

#### **Misyon**

Misyonumuz, sahip olduđu öğretim elemanı kadrosu ile ileri düzeyde bilimsel araştırma yapmakla birlikte öğrencilerine eğitim ve öğretim programı kapsamında ulusal ve uluslararası düzeyde üretken, yaratıcı, eleştirel düşünceye açık, katılımcı, paylaşımcı, demokratik, toplumsal değerlere saygılı, doğru karar verebilen, etik değerlerle donanmış, evrensel bilgi ve becerilerle donatılmış, mesleki açıdan yetkin ve liderlik yapabilecek, gerekli teknolojiyi özümsemiş bireyler yetiştirmektir.

#### **Vizyon**

Güncel teknolojik imkânlarla desteklenen ileri düzeydeki eğitim ve öğretime ilave olarak alanındaki sanayi ve özel sektör eşgüdümüyle laboratuvarları uluslararası düzeyde akredite edilmiş, araştırma kalitesi ile Türkiye ve Dünyada tanınmış ve ilk sıralarda tercih edilen, ilimiz ve bölgemiz başta olmak üzere ülkemizin sorunlarını çözmeye yönelik çalışmalar yapan, evrensel değerlere saygılı, sürekli gelişen ve gelişmeye açık takım çalışmasını teşvik eden, katılımcı ve paylaşımcı bir yönetime sahip bir fakülte olmaktır.

### **B. Yetki, Görev ve Sorumluluklar**

Fakülteadaki Eğitim-Öğretim ve Araştırma faaliyetlerinin hukuksal zemine uygun bir şekilde yürütülmesini sağlamak.

Açık bulunan bölümler çerçevesinde ülkenin ihtiyaç duyduğu Fizik, Kimya, Tarih, Coğrafya, Matematik, Psikoloji, Sosyoloji, Sanat Tarihi, Türk Dili ve Edebiyatı, Moleküler Biyoloji ve Genetik, Batı Dilleri ve Edebiyatları, Felsefe ile Doğu Dilleri ve Edebiyatları alanlarında bilim insanları yetiştirmek, mevcut öğretim elemanı kadrosunu güçlendirmek.

## C. İdareye İlişkin Bilgiler

### 1- Fiziksel Yapı

#### 1.1- Eğitim Alanları Derslikler

Eğitim Alanları	0-50 (Kişi)	51-75 (Kişi)	76-100 (Kişi)	101-150 (Kişi)	151-200 (Kişi)	250-üzeri (Kişi)
Amfi	-	-	-	-	1	-
Derslik	4	3	3	-	-	-
Bilgisayar Laboratuvarı	1	-	-	-	-	-
Diğer Laboratuvarlar	4	-	-	-	-	-
Toplam	9	3	3	-	1	-

#### 1.2- Sosyal Alanlar

Hizmet Alanı	Sayısı (Adet)	Alanı (m <sup>2</sup> )
Kantinler ve Kafeteryalar	1	250
Toplam	1	250

#### 1.4- Hizmet Alanları

##### 1.4.1. Akademik Personel Hizmet Alanları

Hizmet Alanı	Sayısı (Adet)	Alanı (m <sup>2</sup> )	Kullanan Sayısı (Kişi)
Çalışma Odası	44	680	49
Toplam	44	680	49

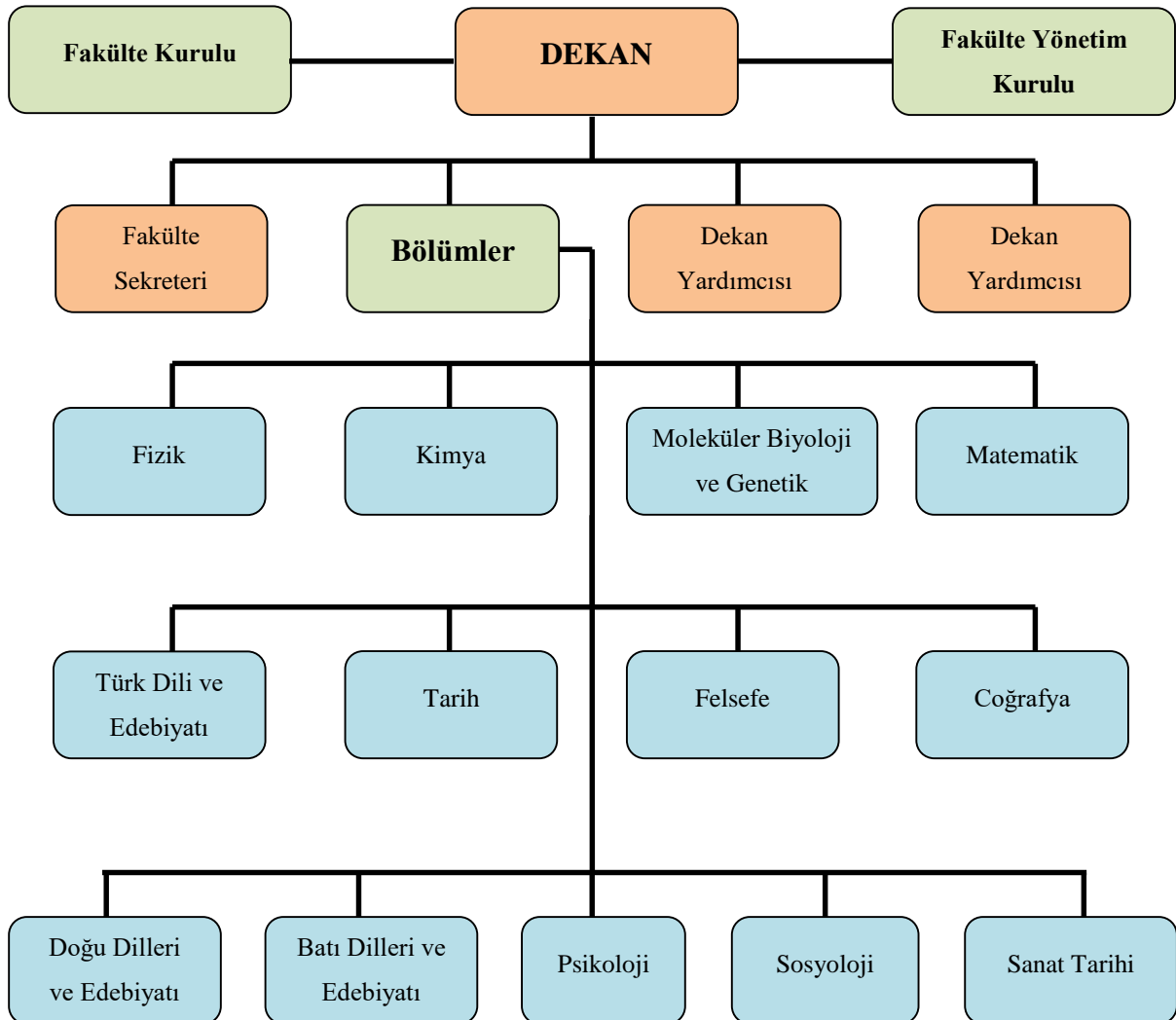
##### 1.4.2. İdari Personel Hizmet Alanları

Hizmet Alanı	Sayısı (Adet)	Alanı (m <sup>2</sup> )	Kullanan Sayısı
Çalışma Odası	9	225	11
Toplam	9	225	11

### 1.4.3. Diğer Hizmet Alanları

Alanlar	Alan (m <sup>2</sup> )	Adet
Atölyeler	-	-
Arşivler	30	1
Kütüphane Hizmetleri	-	-
Toplantı Salonları	41	1
Konferans Salonu	250	1
Sinema Salonları	-	-
Lojmanlar	-	-
<b>TOPLAM</b>	<b>321</b>	<b>3</b>

## 2- Örgüt Yapısı



### 3- Bilgi ve Teknolojik Kaynaklar

#### 3.2- Bilgisayarlar

Cinsi	Sayısı (Adet)
Masa Üstü Bilgisayar	85
Taşınabilir Bilgisayar Sayısı	45

#### 3.4- Diğer Bilgi ve Teknolojik Kaynaklar

Cinsi	İdari Amaçlı (Adet)	Eğitim Amaçlı (Adet)	Araştırma Amaçlı (Adet)
Projeksiyon	-	17	-
Barkot Okuyucu	-	1	-
Baskı makinesi	-	1	-
Fotokopi makinesi	-	1	-
Fotoğraf makinesi	-	1	-
Kameralar	-	1	-
Televizyonlar	2	1	-
Mikroskoplar	-	21	-

### 4- İnsan Kaynakları

#### 4.1- Akademik Personel

Akademik Personel					
	Kadroların Doluluk Oranına Göre			Kadroların İstihdam Şekline Göre	
	Dolu	Boş	Toplam	Tam Zamanlı	Yarı Zamanlı
Prof. Dr.	7		7	7	-
Doç. Dr.	8		8	8	-
Dr. Öğr. Üyesi	24	-	24	24	-
Öğretim Görevlisi	5		5	5	-
Araştırma Görevlisi	26	-	26	26	

#### 4.2- Yabancı Uyruklu Akademik Personel

Yabancı Uyruklu Öğretim Elemanları		
Unvan	Geldiği Ülke	Çalıştığı Bölüm
Öğretim Görevlisi	Suriye	Doğu Dilleri ve Edebiyatı Bölümü

#### 4.3- Diğer Üniversitelerde Görevlendirilen Akademik Personel

Diğer Üniversitelerde Görevlendirilen Akademik Personel		
Unvan	Bağlı Olduğu Bölüm	Görevlendirildiği Üniversite
Araştırma Görevlisi	Sosyoloji, Psikoloji, Biyoloji, Doğu Dil. ve Ed., Batı Dil. ve Ed.,(ÖYP Kapsamında)	Erciyes, Ankara, İstanbul , Uludağ, Ege, ODTÜ, Hacettepe Üniversiteleri
Toplam		10

#### 4.5- Sözleşmeli Akademik Personel

Sözleşmeli Akademik Personel Sayısı	
Öğretim Görevlisi	1 (Yabancı Uyruklu)
Toplam	1

#### 4.6- Akademik Personelin Yaş İtibariyle Dağılımı

Akademik Personelin Yaş İtibariyle Dağılımı						
	21-25 Yaş	26-30 Yaş	31-35 Yaş	36-40 Yaş	41-50 Yaş	51- Üzeri
Kişi Sayısı	2	17	18	17	16	5
Yüzde	% 2	% 22	% 22	% 23	% 25	% 6

#### 4.7- İdari Personel

İdari Personel (Kadroların Doluluk Oranına Göre)			
	Dolu	Boş	Toplam
Genel İdari Hizmetler	6	-	6
Teknik Hizmetleri Sınıfı	-	-	-
Toplam	6	-	6

#### 4.8- İdari Personelin Eğitim Durumu

İdari Personelin Eğitim Durumu					
	İlköğretim	Lise	Ön Lisans	Lisans	Y.L. ve Dokt.
Kişi Sayısı			1	5	
Yüzde			% 15	% 85	

#### 4.9- İdari Personelin Hizmet Süreleri

İdari Personelin Hizmet Süresi						
	1 – 3 Yıl	4 – 6 Yıl	7 – 10 Yıl	11 – 15 Yıl	16 – 20 Yıl	21 - Üzeri
Kişi Sayısı	1	2	2		1	
Yüzde	% 16	% 36	% 36		% 16	



#### 4.10- İdari Personelin Yaş İtibariyle Dağılımı

İdari Personelin Yaş İtibariyle Dağılımı						
	21-25 Yaş	26-30 Yaş	31-35 Yaş	36-40 Yaş	41-50 Yaş	51- Üzeri
Kişi Sayısı		3	2		1	
Yüzde		% 55	%30		% 15	

#### 4.11- İşçiler

İşçiler (Çalıştıkları Pozisyonlara Göre)			
	Dolu	Boş	Toplam
Kadrolu İşçiler (adam/ay)	3	3	6
Toplam	3	3	6

### 5- Sunulan Hizmetler

#### 5.1- Eğitim Hizmetleri

##### 5.1.1- Öğrenci Sayıları

	I. Öğretim		II. Öğretim		Toplam	
	E	K	E	K	E	K
	477	892	113	112	590	1004
Toplam	1369		225		1594	

##### 5.1.5- Yabancı Uyruklu Öğrenciler

	Kadın	Erkek
	61	23
Toplam	84	

### II- AMAÇ ve HEDEFLER

#### İdarenin Amaç ve Hedefleri

Öğrencilerimizi geleneksel temel bilimlerin yanı sıra bilginin kullanıldığı, yeni alanlarda disiplinler arası bütünleşme ve çalışmalarını hedefleyen, evrensel değerlere saygılı, alanında çağdaş bilgi donanımına sahip, sorgulayan, araştıran, öğrendiklerini pratiğe yansıtarak toplumun ve ülkenin sorunlarına çözüm üretebilen bireyler olarak

yetiřtirmeyi amaçlamaktayız. Özellikle, öğrenci odaklı bir eğitim anlayışını içtenlikle benimsemiş olan fakültemiz, öğrencilere sağlam bir akademik altyapının yanında her türlü sorunlarını paylaşan ve onlara sıcak ve pozitif bir atmosferde eğitim-öğretim verme imkânı da vermektedir.

2018-2019 eğitim öğretim yılı itibariyle toplam öğrenci mevcudumuz 1605'dir. Önümüzdeki 5 yıllık sürecin sonunda diğer bölümlerin de öğrenci almasıyla öğrenci sayımız 2000-2500 civarında bir rakama ulaşacaktır. Özellikle, Suriye ile sınır komşusu olmamız dolayısıyla Arap Dili ve Edebiyatı bölümü gibi sosyal bölümlerin bu avantajını kullanarak en kısa zamanda Türkiye'nin en köklü Fen-Edebiyat fakülteleri ile yarışan bir konuma gelmemiz olası görünmektedir. Suriye'deki olaylar nedeniyle Arapçanın gerek pratikteki uygulaması gerekse teorideki kullanımı ile birlikte bu bölüm mezunlarına iyi bir uygulama fırsatı ve imkânı sunmaktadır. Ayrıca, diğer bölüm öğrencilerimiz için ikinci bir yabancı dil olarak Arapça dilinin seçmeli olarak müfredata konulması ile öğrencilerimiz en az iki yabancı dil bilen bireyler olarak mezun olacaklardır. Bu durum fakültemiz, dolayısıyla üniversite öğrencilerimiz için son derece ciddi bir kazanım olacaktır. Bu açıdan bakıldığında, sosyal bölümlerin önemi ve ehemmiyeti gün geçtikçe artmaktadır.

Hedeflerimiz;

- \* Bologna sürecinde fakültemizin kat ettiği mesafe dikkate alındığında, eğitimimizin kalitesiyle ulusal ve uluslararası düzeyde akredite olmuş bir birim olarak faaliyetlerini devam ettirmek. Bunun için ise, öğrenci ve öğretim elemanlarına gerekli alt yapı, teknolojik ve sosyal imkânları sağlamak,
- \* 4 adet fen bölümü ve 9 adet sosyal bölüm olmak üzere toplam 13 bölüme sahip olan birimimizin önümüzdeki birkaç yıl içinde tüm bölümlerini aktif duruma geçirerek üniversitenin diğer birimlerine alanlarında katkı sağlamak ve destek vermek,
- \* Mezunlarıyla, akademik elemanı ve yapmış olduğu bilimsel etkinlik ve çalışmalarıyla kurumumuzun önemli bir birimi haline getirmek,
- \* Ulusal ve uluslararası düzeyde kendi alanında tercih edilen bir fakülte arasında yer almasını sağlayarak, yurt içinde ve yurt dışında öğrenci akışını teşvik etmek,
- \* Sınıflarda ileri teknolojinin imkânlarından yararlanılması sağlanarak eğitim ve öğretim faaliyetinin daha iyi koşullarda yapılması gerçekleştirmek,
- \* Fakültemiz Sosyal ve Fen Bölümlerini güçlendirmek yeterli öğrenci sayısına ulaşarak eğitim öğretim hizmeti vermek.
- \* Fen ve Sosyal Bölümler için uygulama Laboratuvarları ve sınıfların kullanımı için gerekli donanımı sağlamak,
- \* Bilimsel Faaliyetleri ve katılımları teşvik ederek artırılmasını sağlamak.

### III- FAALİYETLERE İLİŞKİN BİLGİ VE DEĞERLENDİRMELER

#### A-Mali Bilgiler

##### 1.Bütçe Uygulama Sonuçları

##### 1.1-Bütçe Giderleri

	2018 Bütçe Başlangıç ödeneği	2018 Gerçekleşme Toplamı	Gerçek. Oranı
	TL	TL	%
BÜTÇE GİDERLERİ TOPLAMI	7.253.807,54	7.251.775,93	% 99,97
01 - PERSONEL GİDERLERİ	6.338.800,00	6.337.115,48	% 99,97
02 - SOSYAL GÜVENLİK KURUMLARINA DEVLET PRİMİ GİDERLERİ	860.365,54	860.306,78	% 99,99
03 - MAL VE HİZMET ALIM GİDERLERİ	35.700,00	35.413,67	% 99,19
05 - CARİ TRANSFERLER			
06 - SERMAYE GİDERLERİ			

#### B-Performans Bilgileri

##### 1- Faaliyet ve Proje Bilgileri

##### Yıllara Göre Bilimsel Yayın Sayıları

Yıl	Uluslararası (A)				Ulusal (B)				Toplam
	A1	A2	A3	A4	B1	B2	B3	B4	
2018	22	18	9	95	6	---	4	2	156

##### Yıllara Göre Bilimsel Proje Sayıları

Yıl	C1	C2	C3	C4	Toplam
2018	1	1	4	14	20

## **IV- KURUMSAL KABİLİYET ve KAPASİTENİN DEĞERLENDİRİLMESİ**

### **A- Üstünlükler**

Fakültemiz açısından üstünlüklerimiz şunlardır:

- Fakültemiz akademisyenlerinin güçlü bir akademik alt yapısının olması ve dolayısıyla Üniversitemizin Bilimsel Yayın ve Faaliyetlerinde önemli bir rol alması.
- Öğretim üyelerimizin üniversite dışı kamu ve özel kuruluşlar için düzenlenebilecek genel seminer, hizmet içi eğitim semineri vb. katılımlarda aktif görevler üstlenmesi.
- Öğretim üyelerimizin ulusal ve uluslararası bilimsel faaliyetlerde temsil etme birikimlerinin olması.
- Ar-Ge çalışmalarına katılmalarında tecrübeye sahip bulunmaları.

### **B- Zayıflıklar**

- Fakültemizin Felsefe, Sanat Tarihi, Sosyoloji, Psikoloji, Sanat Tarihi ile Batı Dilleri ve Edebiyatı Bölümlerinde sayıca yeterli akademik kadroya sahip olmaması.
- Kadrolu idari personel yetersizliği.
- Binanın fiziki (oda, derslik, laboratuvar) yetersizliği.

### **C- Değerlendirme**

2018 yılında bazı bölümlerimizde akademik kadroların doldurulmasıyla, akademik faaliyetler ile eğitimde nitelik ve niceliğin artmasına neden olmuştur.

Ayrıca fiziki alanda yapılan çalışmalar neticesinde de alt yapı sorunları önemli ölçüde giderilmiştir.

## **V- ÖNERİ VE TEDBİRLER**

- İhtiyaç duyulan bölümlerimizdeki akademik kadroların doldurulması,
  - Fiziki (oda, derslik, laboratuvar) yetersizliğin giderilerek akademisyenlerimizle ve tüm bölümlerimizle aynı binada faaliyetlerimizi sürdürmemiz,
- Akademik çalışmalarımız ile eğitimin nitelik ve niceliği arttıracaktır.

## **İÇ KONTROL GÜVENCE BEYANI**

Harcama yetkilisi olarak yetkim dâhilinde;

Bu raporda yer alan bilgilerin güvenilir, tam ve doğru olduğunu beyan ederim.

Bu raporda açıklanan faaliyetler için idare bütçesinden harcama birimimize tahsis edilmiş kaynakların etkili, ekonomik ve verimli bir şekilde kullanıldığını, görev ve yetki alanım çerçevesinde iç kontrol sisteminin idari ve mali kararlar ile bunlara ilişkin işlemlerin yasallık ve düzenliliği hususunda yeterli güvenceyi sağladığını ve harcama birimimizde süreç kontrolünün etkin olarak uygulandığını bildiririm.

Bu güvence, harcama yetkilisi olarak sahip olduğum bilgi ve değerlendirmeler, iç kontroller, iç denetçi raporları ile Sayıştay raporları gibi bilgim dahilindeki hususlara dayanmaktadır.

Burada raporlanmayan, idarenin menfaatlerine zarar veren herhangi bir husus hakkında bilgim olmadığını beyan ederim. (KİLİS / 17/01/2019)